


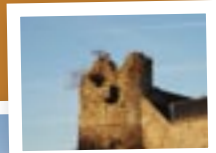


La promenade vous réserve de riches découvertes patrimoniales. Au cœur du village, vous serez envoûté par le château-ferme aux épaisses murailles médiévales. Chapelles et anciennes fermes ponctueront le parcours, qui longera un vaste plan d'eau venu inonder l'ancienne carrière de quartzite d'Opprebaix. Sans oublier le moulin à vent Gustot, lieu de festivités annuelles qui mettent le pain à l'honneur... Bonne balade !

Il est important de signaler que bon nombre des bâtiments décrits ci-après demeurent des propriétés privées. Merci d'en respecter les limites ainsi que l'intimité de leurs propriétaires.

 **POINT DE DÉPART : PLACE D'OPPREBAIS.** Elle est dominée par le **château-ferme d'Opprebaix**, imposante

de quartzite d'OPPREBAIS. Le quadrilatère actuel fut élevé au 14^e siècle, à partir d'un donjon-porche



datant du 13^e siècle ; l'ancien donjon, agrandi, sert toujours de logis. L'ensemble était cerné de douves dont il ne reste que des vestiges, et bâti sur un tertre artificiel renforçant



forteresse de plaine qui témoigne de la puissance de la famille d'OPPREBAIS au Moyen Âge. Protégé par des tours d'angle circulaires, ce monument classé impressionne par ses épaisses murailles en moellons

son rôle militaire. Cette fonction fut abandonnée au 16^e siècle ; le château devint une ferme, ce dont témoignent les étables construites dans la cour du 17^e au 19^e siècles.



Le château-ferme est entouré d'un site classé comprenant l'église, le cimetière et la prairie qui monte au nord.

Vous longez l'église Saint-Aubin, ceinturée par le cimetière. Sa silhouette particulière résulte de plusieurs étapes de construction, étalées sur trois siècles. Le chœur polygonal gothique du 16^e siècle en grès blanc est percé de grandes fenêtres en arc brisé. De grandes fenêtres bombées ont été aménagées au 18^e siècle pour éclairer la nef, dont la construction semble cependant plus ancienne, à en juger par son volume plutôt trapu et l'ampleur de la toiture. La nef repose sur des colonnes toscanes. L'avant-corps (façade et tour) de style néo-classique a été ajouté en 1864, d'après les plans de l'architecte provincial Emile Coulon.

L'église abrite des tableaux et statues datant des 16^e, 17^e et 18^e siècles, ainsi que des dalles gothiques à gisants. Les fonts baptismaux mosans du 12^e siècle constituent la pièce la plus ancienne.



Vous empruntez à droite la RUE DU MOULIN avant de bifurquer dans un beau sentier en partie pavé.

En chemin, vous pouvez admirer un ancien moulin à vent, dit moulin Gustot.

Elevé en 1826 par un certain Rosy, dans un champ bien exposé au vent, le moulin fut d'abord construit entièrement en bois sur un socle octogonal fait de briques. Il fut reconstruit en brique en 1850 par les frères Gustot. Son volume blanchi conserve une partie du mécanisme. Alors qu'il ne subsistait plus qu'une partie de la tour, la calotte, pivotante à l'origine, et les ailes ont été restituées lors d'une restauration en 1961-1962. Le sommet du moulin atteint une hauteur de 13 m. C'est sur ce superbe site que se déroule chaque année, au mois de juin, la fête du pain.

Contournez le moulin, puis empruntez une chavée sur votre gauche. Cette chavée débouche RUE DE LA JUSTICE, puis après quelques méandres vous rejoignez la RUE DE LA FERME. Vous longez une très belle

ferme en quadrilatère avec un ancien verger enclos, la ferme Gustot ou Pasteels (RUE DE LA FERME, 14). Elle présente une construction en brique et pierre de GOBERTANGE de qualité, datant des 17^e, 18^e et 19^e siècles. Remarquez la potale du 19^e siècle insérée dans son mur de clôture, au bout de la RUE DE LA FERME.



Depuis cet angle droit du parcours, vous découvrez les vastes campagnes qui s'étendent à perte de vue à l'ouest et au sud du village. C'est ici, entre les villages de SART-RISBART et de MALÈVES que l'OPPREBAIS prend naissance, creuse une douce vallée vers le nord-est puis rejoint le ruisseau ORBAIS, à l'extrémité d'OPPREBAIS.

Vous continuez l'itinéraire en traversant le carrefour de la RUE DES CHAMPS, longée par l'OPPREBAIS. A l'angle des RUES DE WASTINES et de WEZ, la chapelle Notre-Dame du Perpétuel Secours est avantagement située en haut d'un talus et couronnée d'arbres. Une volée

d'escaliers très rustiques mène à cette belle construction de style éclectique, en pierre de GOBERTANGE. Le cartouche inséré au chevet (à l'extrémité de la nef) porte l'inscription

« 1893 / PIERRE DE GOBERTANGE / CARRIÈRES D'HENRI PASTUR / À LATHUY ».

La suite de l'itinéraire en direction de la ferme de WEZ, dans un étroit chemin le long des champs, offre une vue

panoramique sur le village. Puis le chemin devient encaissé jusqu'à cette ferme (RUE DE WEZ, 4), isolée sur les rives de l'Orbaïs. Cette cense associant brique et pierre de GOBERTANGE date en partie du 17^e siècle.

Le paysage entre la ferme de WEZ et la carrière d'OPPREBAIS, vers laquelle vous vous dirigez, est remarquable. Il s'agit d'une zone humide composée de mares et de pâtures qui possède une haute valeur écologique.





Vous atteignez le cœur du village par la RUE DU PONT, traversez la RUE DU SAUSSOIS et prenez un petit sentier qui vous mène à l'étroite RUE D'EN-HAUT, que bordent des fermettes en long et des maisons rurales construites durant la 2^e moitié du 19^e siècle et au début du 20^e siècle.

A partir de la RUE D'EN-HAUT, deux variantes de promenades vous sont proposées.

↳ **VARIANTE LA PLUS COURTE :** vous tournez à gauche pour rejoindre rapidement la PLACE D'OPPREBAIS, votre point de départ. Remarquez en chemin une grande grange (RUE D'EN-HAUT, N°5), ainsi qu'un tout petit logis en moellons locaux, datant tous deux du 19^e siècle.

L'exploitation du **quartzite d'Opprebais** remonte à 1754. Elle se développa au 19^e siècle, puis fut favorisée par la création d'une ligne vicinale au début du 20^e siècle qui contournait Opprebais et desservait ses carrières. Jusqu'aux années 60, elle constituera un des fleurons économiques de la région. Cette pierre très dure au ton allant du gris rosé au gris verdâtre fut largement utilisée comme pierre à paver et dans une moindre mesure comme pierre à bâtir ; on la retrouve dans quelques soubassements ou pans de murs.



L'extraction s'est arrêtée définitivement vers 1975. La fosse d'extraction est aujourd'hui

occupée par un grand lac d'eau turquoise, d'origine souterraine (indiquant la hauteur naturelle de la nappe aquifère) et propriété de la Société Wallonne des Eaux. La végétation naturelle

(saules, bouleaux) s'est progressivement emparée du reste des lieux qu'elle recouvre au fil des ans.

Continuez légèrement à gauche pour arriver sur le site aménagé. Vous traversez l'ensemble du site de la carrière qui a été transformé en un espace rural convivial composé d'un centre de logements intergénérationnels, d'une Maison de la Nature (ne manquez pas le point de vue depuis cet endroit), d'espaces de loisirs et d'un sentier nature-découverte autour du plan d'eau. Ce parcours-santé que vous empruntez en partie permet de découvrir la faune et la flore locales grâce à des panneaux didactiques.

A mi-chemin du parcours-santé, obliquez à droite, traversez la chaussée pour emprunter le CHEMIN DU MANIL, en direction de la carrière de DONGELBERG, située sur la commune de JODOIGNE. Ce site est atteint au terme d'un parcours à travers champs tout d'abord, puis en entrant dans le village ponctué de jolies fermettes.

Le site de l'ancienne **carrière de Dongelberg** (à découvrir lors de la promenade [I14](#)) est impressionnant ; il



réunit deux creusements presque mitoyens situés à proximité de l'ORBAIS. Le quartzite ou grès siliceux dit « de DONGELBERG » est une pierre dure et difficile à tailler, offrant une large palette de couleurs : une gamme de gris imprégnés de rouille et de reflets bleus, verts, rosés ou violacés. Il n'apparaît que localement dans l'architecture et sera, comme le quartzite d'OPPREBAIS, exploité intensivement sous forme de pavés dès la 2^e moitié du 18^e siècle.

C'est au 19^e siècle, grâce au pavage des grands axes routiers, que les carrières de DONGELBERG prennent leur essor ; elles se développent encore avec la création de la ligne de chemin de fer WAVRE-JODOIGNE en 1887-1889 qui passe à DONGELBERG et permet d'acheminer la

CIRCUIT I5



production. Vers 1900, les carrières sont regroupées en « Société anonyme des Carrières de Quartzite de Dongelberg », devenant la deuxième plus grande carrière de l'arrondissement de Nivelles et employant plus de 150 ouvriers ! Mais suite à la concurrence de l'asphalte, l'entreprise déclinera progressivement au cours du 20^e siècle. Le site est actuellement livré à une exploitation de pompage d'eau potable.



vous désaltérer à la **fontaine**. Ragenufle, martyr du 7^e siècle, est la sainte patronne d'Incourt.

La légende raconte que Ragenufle, jeune noble mérovingienne, s'enfuit de la maison familiale alors que ses parents voulaient la marier. Elle se réfugia dans une forêt voisine où elle finit par mourir ; une source surgit à l'endroit de son trépas. Une fontaine a été construite à l'endroit du miracle : elle donne une eau excellente à laquelle on attribue une vertu miraculeuse pour guérir les fièvres. De temps immémorial, les habitants s'y rendent en procession le jour de la Pentecôte après la messe, pour y réciter un chapelet, boire l'eau bénite et baiser la patène. Il s'agit de l'unique fontaine d'eau potable recensée en Brabant wallon.

Une chapelle en quartzite et pierre de GOBERTANGE a été édifiée en 1953.

Vous traversez la CHAUSSÉE DENAMUR, et de l'autre côté, revenez à gauche pour suivre le fléchage et empruntez sur la droite un sentier qui vous permet de rejoindre la RUE D'OPPREBAIS. Le parcours offre un beau **point de vue** sur l'implantation du village d'INCOURT. Un second sentier à gauche vous reconduit au centre du village puis à la place d'OPPREBAIS, qui a conservé ses vieux pavés.

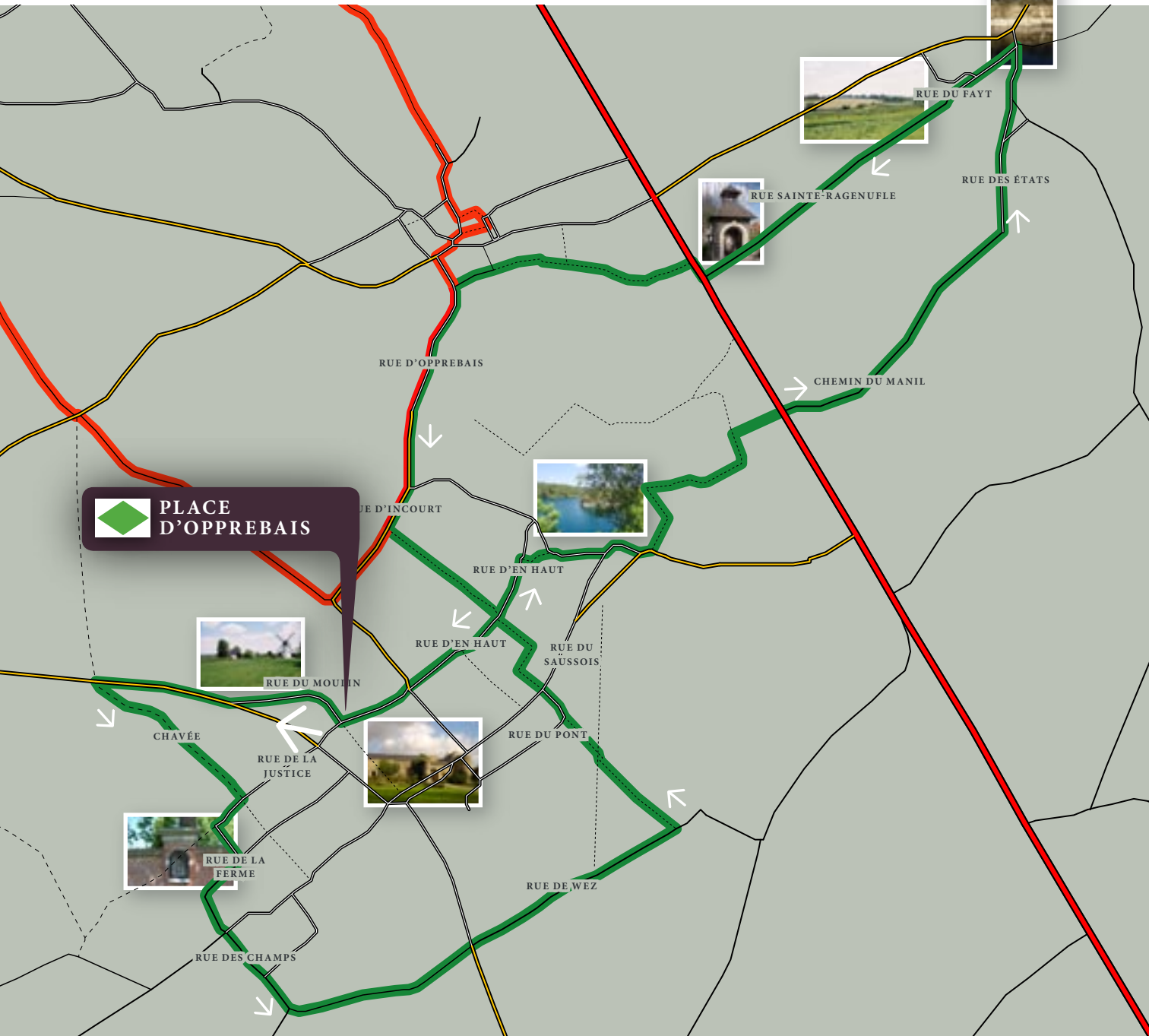


La boucle du parcours reprend en direction d'OPPREBAIS (RUE DU FAYT). On peut ensuite admirer la **vallée du ruisseau de l'Orbais**, qui serpente dans une zone traditionnellement réservée aux pâturages, alors que les grandes cultures betteravières et céréalières sont installées plus haut, à flanc de coteau et sur le plateau.

Continuez RUE SAINTE-RAGENUFLE, où vous pouvez faire une pause à la **chapelle Sainte-Ragenufle** et même

PROMENADE DU MOULIN


4 - 8,6 km





Op deze wandeling ontdek je pareltjes. In het hart van het dorp word je betoverd door het kasteel annex hoeve met dikke middeleeuwse muren. Langsheen het parcours liggen kapelletjes en oude hoeven, langs een groot meer waar vroeger de kwartsietgroeve van Opprebais lag. We mogen ook de windmolen Gustot niet vergeten, waar jaarlijks festiviteiten worden georganiseerd in het teken van brood... Veel wandelplezier!

Het is belangrijk nog even mee te geven dat veel van de gebouwen die we hierna bespreken, in privébezit zijn. Wij vragen u de privacy van de bewoners te respecteren.

 **VERTREKPUNT:**
PLACE D'OPPREBAIS.
Op dit plein valt meteen het kasteel annex hoeve van Opprebais op, een imposant

huidige vierkantshoeve werd in de 14^{de} eeuw opgericht. Er werd



vertrokken van een donjon-portaal dat uit de 13^{de} eeuw dateert. De oude donjon, die werd uitgebouwd, is vandaag het woongebouw. Rondom lag een slotgracht, waar

fort dat de macht van de familie d'OPPREBAIS in de middeleeuwen aantoonde. Dit geklasseerde monument, beschermd door ronde hoektorens, maakt indruk met zijn dikke muren in kwartsiet uit OPPREBAIS. De

vandaag nagenoeg niks meer van overblijft. Het fort werd op een kunstmatige heuvel gebouwd, wat de militaire rol nog versterkte. In de 16^{de} eeuw werd deze functie opgeheven. Het kasteel werd een boerderij,



er blijven nog wat stallen over die in de 17^{de} tot de 19^{de} eeuw rond het binnenhof werden gebouwd.

Het kasteel annex hoeve is omringd door een geklasseerde site met de kerk, het kerkhof en het veld dat naar het noorden loopt.

Wandel rond de **Sint-Albinuskerk** en het kerkhof. Het bijzondere silhouet is ontstaan door de verschillende stappen in de bouw van de kerk, die drie eeuwen duurde. Het veelhoekige gotische koor uit de 16^{de} eeuw is opgetrokken uit witte zandsteen, in de muur zitten grote ramen met spitsbogen. De grote ronde ramen werden in de 18^{de} eeuw aangebracht om het schip wat lichter te maken. Dat lijkt ouder, te oordelen naar het massieve volume en de omvang van het dak. Het schip rust op Toscaanse zuilen. Het neoklassieke voorgebouw (gevel en toren) werden in 1864 toegevoegd en zijn gebaseerd op de plannen van de plaatselijke architect Emile Coulon.

In de kerk hangen schilderijen en staan standbeelden uit de 16^{de}, 17^{de} en 18^{de} eeuw, er liggen



ook gotische zerken met liggende beelden. De 12^{de}-eeuwse romaanse doopvonten uit het Maasbakken zijn de oudste stukken.

Rechts van de kerk neem je de RUE DU MOULIN,

volg aan het kruispunt het mooie, gedeeltelijk geplaveide wandelpad. Onderweg bewonder je de oude windmolen, ook wel **Gustot** genoemd. De molen, opgericht in 1826 door een zekere Rosy in een veld waar de wind vrij kan waaien, werd oorspronkelijk in hout opgetrokken, op een achthoekige bakstenen sokkel. In 1850 verbouwden de gebroeders Gustot de molen in baksteen. In de gewitte ruimte is nog een deel van het mechanisme bewaard gebleven. Hoewel maar een deel van de toren overeind was gebleven, werden het gewelf, dat oorspronkelijk kon draaien, en de wiken tijdens een restauratie in 1961-1962 opnieuw toegevoegd. De top van de molen was 13 meter hoog. Op deze prachtige plek wordt ieder jaar in juni het feest van het brood gehouden.

WANDELING VAN DE MOULIN

Wandel rond de molen, volg de chavée (holle weg) links. Die komt uit in de RUE DE LA JUSTICE, na enkele bochten kom je aan in de RUE DE LA FERME. Je loopt langs een heel mooie vierkantshoeve met een oude omheinde boomgaard, de **hoeve Gustot** of Pasteels (RUE DE LA FERME 14). De constructie in baksteen en

GOBERTANGESTEEN is degelijk en dateert uit de 17^{de}, 18^{de} en 19^{de} eeuw. Kijk even naar het 19^{de}-eeuwse nisje in de muur rond de hoeve, aan het eind van de RUE DE LA FERME.

Aan je rechterhand zie je het **uitgestrekte landschap**, dat eindeloos ver reikt ten westen en ten zuiden van het dorp. Hier, tussen de dorpen SART-RISBART en MALÈVES, ontspringt de OPPREBAIS, holt een zachte vallei uit naar het noordoosten toe en mondt uit in de ORBAIS, aan de rand van OPPREBAIS.

Zet je weg verder. Steek het kruispunt over met de RUE DES CHAMPS, volg de OPPREBAIS. Aan de hoek van de RUE DE WASTINES met de RUE DE WEZ ligt de **Mariakapel van Eeuwige Bijstand**,

prachtig gelegen boven op een berg en omgeven door bomen. Een rustieke trap leidt naar dit mooie eclectische gebouw in GOBERTANGESTEEN. De inscriptie aan het

hoofdeinde (aan het uiteinde van het schip) zegt: "1893 / PIERRE DE GOBERTANGE / CARRIÈRES D' HENRI PASTUR / À LATHUY".

De wandeling gaat verder naar de hoeve van WEZ, in een nauw weggetje tussen de velden. Je hebt er een panoramisch uitzicht op het dorp. Hier is de weg ingebed tot aan de **hoeve** (RUE DE WEZ 4), die afgelegen aan de oever van de Orbais staat. De hoeve, die uit baksteen en GOBERTANGESTEEN is gebouwd, dateert gedeeltelijk uit de 17^{de} eeuw.

Het landschap tussen de hoeve van WEZ en de steengroeve van OPPREBAIS, waar je naar op weg bent, is uitzonderlijk. Dit is een vochtig gebied met





moerassen en weilanden met hoge ecologische waarde.

Via de RUE DU PONT kom je in het centrum van het dorp. Steek de RUE DU SAUSSOIS over en volg een klein pad naar de nauwe RUE D'EN-HAUT. Langs dit wandelpad liggen boerderijen en landelijke huizen die hier in de tweede helft van de 19^{de} eeuw en het begin van de 20^{ste} eeuw werden gebouwd.

In de RUE D'EN-HAUT zijn er twee mogelijkheden om je weg verder te zetten:

KORTERE VARIANT:
Sla links af, zo kom je sneller uit bij de PLACE D'OPPREBAIS, je vertrekpunt. Onderweg kom je een grote schuur tegen (RUE D'EN-HAUT 5) en een piepklein woninkje van plaatselijke breuksteen. Beiden dateren uit de 19^{de} eeuw.

kwartsiet of kiezelhoudend zandsteen werd gewonnen.

De ontginning van **kwartsiet in Opprebais** gaat terug tot 1754. Tot de 19^{de} eeuw ging het goed. Vanaf de 20^{ste} eeuw, toen hier een spoorlijn werd aangelegd die rond Opprebais liep, ging het nog beter. Tot de jaren 1960 zou dit een van de economische pronkstukken van de streek blijven. Deze harde steen, rozig tot groenig grijs, werd vaak gebruikt als plaveisteen en in mindere mate om te bouwen; je ziet de steen wel hier en daar in een ondermuur of als muursteen.



De ontginning werd definitief stopgezet rond 1975. In de put staat vandaag turkooizen ondergronds water (wat wijst op de natuurlijke hoogte van het grondwater). De eigenaar is de Waalse Watermaatschappij. De natuurlijke begroeiing (wilgen, berken) heeft door

de jaren heen de rest van de omgeving ingepalmd.

De weg draait naar links. Je komt uit op de ingerichte site. Wandel de steengroeve door, die vandaag een gezellige landelijke plek met overnachtingsmogelijkheden voor jong en oud, een Maison de la Nature (ga zeker eens naar het uitkijkpunt hier), een ontspanningsruimte en een ontdekkingspad rond het water. Deze gezondheidswandeling, die je een stukje volgt, voert je langs de plaatselijke fauna en flora. Er staan borden met uitleg zodat je niks hoeft te missen.

Halverwege sla je rechts af, steek de weg over en neem de CHEMIN DU MANIL in de richting van de groeve van DONGELBERG, in de gemeente JODOIGNE. Je bereikt de plek na een wandeling door het veld. Kom het dorp met leuke boerderijtjes binnen.

De oude **steengroeve van Dongelberg** (te ontdekken tijdens de wandeling **I14**) is indrukwekkend. Vlak bij de ORBAIS liggen twee uithollingen, nagenoeg naast elkaar. Kwartsiet of kiezelhoudend zandsteen "van DONGELBERG" is een harde en moeilijk te bewerken steen met een



ruime waaier aan kleuren: grijs met een roestige, blauwe, groene, rozige of paarse tint. De steen wordt enkel hier gebruikt en zal, net als het kwartsiet van OPPREBAIS, intensief ontgonnen worden als straatsteen vanaf de tweede helft van de 18^{de} eeuw.

De 19^{de} eeuw is ongetwijfeld de bloeiperiode voor de groeves van DONGELBERG, dankzij het bestraten van de grote verbindingswegen. Ook de aanleg van de spoorlijn WAYER-JODOIGNE in 1887-1889, die via DONGELBERG loopt, zorgde ervoor dat de ontgonnen stenen vervoerd konden worden. Rond 1900 werden de steengroeven samengebracht in de "Société anonyme des Carrières de Quartzite de Dongelberg", die daarmee de tweede grootste groeve van het arrondissement Nijvel werden en waar meer dan



LANGERE VARIANT:
Sla af naar rechts, de RUE D'EN-HAUT in. Daar sla je opnieuw rechts af, steek de brug over. Wandel rond de grote **oude groeve waar**

TRAJECT I5



150 mensen werkten! Maar toen kwam het asfalt. De vennootschap kon de concurrentie niet aan en raakte tijdens de 20^{ste} eeuw in verval. Vandaag wordt hier drinkwater opgepompt.

Het traject loopt verder in de richting van **OPPREBAIS** (**RUE DU FAYT**). Bewonder de mooie **vallei van de Orbais**, die zich door gebied vol weilanden slingert. De suikerbieten- en graanteelt gebeuren hoger, tegen de flanken van de heuvels en op het plateau.



ontspringt een bron. Op de plek van het mirakel werd een fontein gebouwd: hier kun je heerlijk water drinken, dat bovendien koorts zou genezen. Sinds mensenheugenis komen de dorpelingen hier met Pinksteren in een optocht na de misdienst aan. Ze bidden een rozenhoedje, drinken het gezegende water en kussen de hostieschaal. Dit is de enige fontein met drinkbaar water in Waals-Brabant. De kapel in kwartsiet en **GOBERTANGESTEEN** werd in 1953 gebouwd.

Steek de **CHAUSSÉE DE NAMUR** over. Aan de overkant volg je de bewegwijzering naar links en volg je nadien rechts het wandelpad naar de **RUE D'OPPREBAIS**. Je hebt onderweg een mooi **uitzicht** op het dorp **INCOURT**. Een tweede pad naar links brengt je naar het centrum van het

dorp en de **Place d'OPPREBAIS**, waar nog steeds de oude straatstenen liggen.



Volg de **RUE SAINTE-RAGENUFLE**, houd even halt bij de **kapel van Sainte-Ragenufle** en les je dorst aan de **fontein**. Ragenufle, een martelares uit de 7^{de} eeuw, is de beschermheilige van Incourt. Volgens de legende zou Ragenufle, een jonge Merovingische adellijke vrouw, het ouderlijk huis ontvlucht zijn toen haar ouders haar wilden uithuwelijken. Ze verschool zich in een naburig bos waar ze uiteindelijk stierf; op de plaats waar ze stierf,

WANDELING VAN DE MOULIN

4 - 8,6 km

